

第90回全国高校野球選手権記念大会

特別展

夏・甲子園

# 激戦区兵庫の 代表たち



兵庫県立歴史博物館・日本高等学校野球連盟・朝日新聞社

## 第1回大会 大正4年(1915年)

兵庫大会決勝 関西学院2-3神戸二中

全国大会準々決勝 早稲田実 000 011 000=2  
神戸二中 000 000 000=0



第1回 兵庫大会決勝、  
関西学院-神戸二中。  
球場は和歌、神に草履ばき

## 第4回大会 大正7年(1918年)

兵庫大会決勝 関西学院3-2神戸商

米騒動で  
全国大会中止

## 第2回大会 大正5年(1916年)

兵庫大会決勝 関西学院16-2神戸商

全国大会一回戦 香川高 100 100 000=2  
関西学院 000 100 000=1



第2回 兵庫大会決勝、  
関西学院-神戸商。  
関西学院の攻撃

## 第5回大会 大正8年(1919年)

兵庫大会決勝 神戸商3-8神戸一中

全国大会一回戦 神戸一中 000 000 111=3  
和歌山中 000 001 000=1  
全国大会準々決勝 豊応普通 000 000 000=0  
神戸一中 010 000 02×=3  
全国大会準決勝 盛岡中 000 000 000=0  
神戸一中 300 000 50×=8  
全国大会決勝 長野師範 000 002 002=4  
神戸一中 020 000 05×=7



第5回 全国大会決勝、  
長野師範-神戸一中。  
優勝した神戸一中の選手たち

## 第3回大会 大正6年(1917年)

兵庫大会決勝 御影第4-14関西学院

全国大会一回戦 関西学院 020 001 003=6  
広島商 300 000 000=3  
全国大会準々決勝 京都一中 000 200 000=2  
関西学院 042 213 10×=13  
全国大会準決勝 盛岡中 000 000 000=0  
関西学院 001 000 00×=1  
全国大会決勝 関西学院 000 001  
愛知一中 000 00 (鈍痛ドロンゲーム)  
愛知一中 000 000 000 000 01=1  
関西学院 000 000 000 000 00=0



第3回 全国大会決勝、関西学院-愛知一中。  
延長14回表、愛知一中が決勝点

## 第6回大会 大正9年(1920年)

兵庫大会決勝 神港商2-8関西学院

全国大会一回戦 松本商 000 000 000=0  
関西学院 100 020 03×=6  
全国大会準々決勝 関西学院 022 000 010=5  
愛知一中 001 110 000=3  
全国大会準決勝 鳥取中 020 000 010=3  
関西学院 131 000 90×=14  
全国大会決勝 豊応普通 000 000 000=0  
関西学院 004 071 05×=17

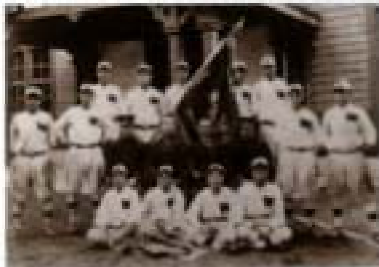


第6回 全国大会優勝後、  
優勝旗を先頭に陣中行進する  
関西学院の選手たち

## 第7回大会 大正10年(1921年)

兵庫大会決勝 神戸一中2-1甲陽中

全国大会二回戦 和歌山中 510 104 306 = 20  
神戸一中 000 000 000 = 0



第7回 圧倒的な強さで全国大会優勝した和歌山中の選手たち

## 第10回大会 大正13年(1924年)

兵庫大会決勝 甲陽中0-12第一神港

全国大会二回戦 早稲田実 200 000 201 = 5  
第一神港 221 102 30× = 11

全国大会準々決勝 広島商 120 000 340 3 = 13  
第一神港 100 052 200 0 = 10



第10回 全国大会二回戦、早稲田実-第一神港。試合前の挨拶

## 第8回大会 大正11年(1922年)

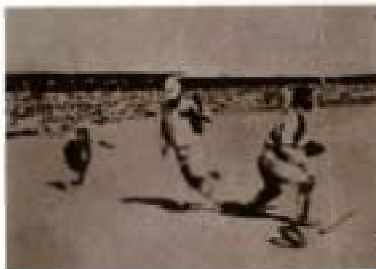
兵庫大会決勝 第一神港0-1神戸商

全国大会一回戦 京城中 000 000 201 = 3  
神戸商 520 001 00× = 8

全国大会準々決勝 神戸商 200 000 000 = 2  
島根商 000 000 000 = 0

全国大会準決勝 松山商 000 000 001 = 1  
神戸商 100 000 001 = 2

全国大会決勝 和歌山中 000 000 053 = 8  
神戸商 300 100 000 = 4



第8回 全国大会決勝、和歌山中-神戸商。初回裏、神戸商が逆転される

## 第11回大会 大正14年(1925年)

兵庫大会決勝 第一神港10-1神戸二中

全国大会二回戦 第一神港 100 303 030 = 10  
米子中 001 000 030 = 4

全国大会準々決勝 柳井中 001 000 000 = 1  
第一神港 200 001 02× = 5

全国大会準決勝 第一神港 030 000 000 = 3  
早稲田実 200 101 00× = 4



第11回 全国大会準々決勝、柳井中-第一神港。第一神港の強打者-山下選手の本塁打

## 第9回大会 大正12年(1923年)

兵庫大会決勝 姫路中3-4甲陽中

全国大会一回戦 宇都宮商 100 100 000 = 2  
甲陽中 000 031 22× = 8

全国大会二回戦 甲陽中 000 000 003 = 3  
松山商 000 011 000 = 2

全国大会準々決勝 甲陽中 005 000 001 = 6  
早稲田実 000 100 000 = 1

全国大会準決勝 甲陽中 000 010 723 = 13  
立命館中 000 500 000 = 5

全国大会決勝 甲陽中 000 400 001 = 5  
和歌山中 100 000 001 = 2



第9回 全国大会決勝後、優勝旗を先頭に場内行進する甲陽中の選手たち

## 第12回大会 大正15年(1926年)

兵庫大会決勝 関西学院1-2第一神港

全国大会一回戦 第一神港 203 000 201 = 8  
熊本商 000 000 000 = 0

全国大会二回戦 前橋中 100 040 100 = 6  
第一神港 000 000 010 = 1



第12回 全国大会一回戦、第一神港-熊本商。試合前の挨拶

## 第13回大会 昭和2年(1927年)

兵庫大会決勝 第一神港8-3甲陽中

全国大会一回戦 第一神港 000 000 100 = 1  
高松商 200 110 40x = 8



第13回 第一神港の遊撃投手

## 第16回大会 昭和5年(1930年)

兵庫大会決勝 甲陽中3-0明石中

全国大会一回戦 松山商 400 020 200 = 8  
甲陽中 000 000 010 = 1



第16回 全国大会一回戦、松山商-甲陽中、試合後の選手たち

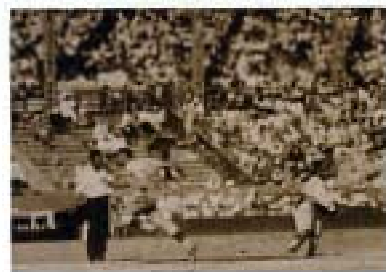
## 第14回大会 昭和3年(1928年)

兵庫大会決勝 甲陽中4-3神戸二中

全国大会一回戦 甲陽中 300 001 000 01 = 5  
大連商 200 002 000 00 = 4

全国大会二回戦 甲陽中 000 102 000 01 = 4  
京城中 020 000 001 00 = 3

全国大会準々決勝 甲陽中 100 000 020 = 3  
平安中 030 100 00x = 4



第14回 全国大会二回戦、甲陽中-京城中、5回裏、甲陽中の攻撃

## 第17回大会 昭和6年(1931年)

兵庫大会決勝 第一神港3-0育英商

全国大会二回戦 松山商 000 101 010 = 3  
第一神港 000 000 000 = 0



第17回 全国大会に出場した第一神港の選手たち

## 第15回大会 昭和4年(1929年)

兵庫大会決勝 関西学院7-4神戸一中

全国大会二回戦 関西学院 100 003 000 = 4  
広島商 000 000 54x = 9



第15回 全国大会二回戦、関西学院中-広島商、5回裏、関西学院中の攻撃

## 第18回大会 昭和7年(1932年)

兵庫大会決勝 甲陽中0-3明石中

全国大会一回戦 北明中 000 000 000 = 0  
明石中 020 000 02x = 4

全国大会二回戦 明石中 100 000 000 = 1  
大正中 000 000 000 = 0

全国大会準々決勝 八明中 000 000 000 = 0  
明石中 000 101 10x = 3

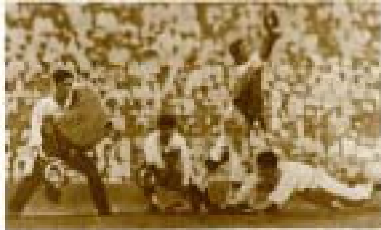
全国大会準決勝 松山商 201 000 000 = 3  
明石中 000 000 000 = 0



第18回 大会唯一といわれた明石中の捕手投手

## 第19回大会 昭和8年(1933年)

兵庫大会決勝	育英商0-3明石中					
全国大会一回戦	明石中	040	200	000	=6	
	慶応商工	000	000	000	=0	
全国大会二回戦	明石中	102	102	004	=10	
	水戸高	000	000	000	=0	
全国大会準々決勝	横濱商	000	000	000	=0	
	明石中	300	000	01x	=4	
全国大会準決勝	明石中	000	000	000	000	000
	中京商	000	000	000	000	000
		000	000	0=0		
		000	000	1=1		



第19回 全国大会準決勝、明石中-中京商、延長25回裏の決勝点

## 第22回大会 昭和11年(1936年)

兵庫大会決勝	育英商7-1明石中					
全国大会一回戦	早稲田実	000	000	100	=1	
	育英商	010	000	001	=2	
全国大会二回戦	育英商	000	023	200	=7	
	高養農林	050	000	000	=5	
全国大会準々決勝	北海中	001	000	000	=1	
	育英商	002	000	01x	=3	
全国大会準決勝	岐阜商	100	023	010	=7	
	育英商	000	000	001	=1	



第22回 全国大会一回戦、育英商-早稲田実、3回裏、育英商がサヨナラ勝ち

## 第20回大会 昭和9年(1934年)

兵庫大会決勝	明石中1-2神戸一中					
全国大会二回戦	海南中	000	000	041	=5	
	神戸一中	000	000	000	=0	



第20回 全国大会二回戦、神戸一中-海南中、8回裏、海南中の得点

## 第23回大会 昭和12年(1937年)

兵庫大会決勝	滝川中2-1甲陽中					
全国大会二回戦	秋田中	000	000	014	=5	
	滝川中	010	140	70x	=13	
全国大会準々決勝	蕨養中	000	000	020	=2	
	滝川中	000	004	00x	=4	
全国大会準決勝	熊本工	060	000	000	=6	
	滝川中	000	000	000	=0	



第23回 全国大会二回戦、滝川中-秋田中、7回裏、秋田中の攻撃

## 第21回大会 昭和10年(1935年)

兵庫大会決勝	明石中1-6育英商					
全国大会一回戦	育英商	005	000	000	=5	
	米子中	200	011	000	=4	
全国大会二回戦	甲府中	000	000	000	=0	
	育英商	301	510	10x	=11	
全国大会準々決勝	大分商	000	000	000	=0	
	育英商	110	000	30x	=5	
全国大会準決勝	早稲田実	110	000	100	0=3	
	育英商	001	000	200	1=4	
全国大会決勝	松山商	100	500	000	=6	
	育英商	100	000	000	=1	



第21回 全国大会準決勝、育英商-早稲田実、10回裏、育英商がサヨナラ勝ち

## 第24回大会 昭和13年(1938年)

兵庫大会決勝	甲陽中4-1滝川中					
全国大会二回戦	甲陽中	330	030	001	=10	
	山形中	000	000	000	=0	
全国大会準々決勝	鳥取一中	000	000	000	=0	
	甲陽中	000	000	21x	=3	
全国大会準決勝	甲陽中	010	000	000	=1	
	岐阜商	001	000	20x	=3	



第24回 全国大会二回戦、甲陽中-山形中、完投勝利、甲陽中の投手

## 第25回大会 昭和14年(1939年)

兵庫大会決勝 関西学院3-0明石中

全国大会一回戦	関西学院	342	037	008=22
	天津商	320	000	030=8
全国大会二回戦	関西学院	000	000	011=2
	長野商	004	000	00×=4



第25回 全国大会一回戦、  
関西学院-天津商。  
1回表、関西学院の先攻点

## 第28回大会 昭和21年(1946年)

兵庫大会決勝 関西学院0-4芦屋中

全国大会一回戦	城西中	010	100	022=6
	芦屋中	002	000	000=2



第28回 全国大会一回戦、城西中-芦屋中。  
4回表、城西中の攻撃

## 第26回大会 昭和15年(1940年)

兵庫大会決勝 甲陽中0-3北神商

全国大会二回戦	豊田商	000	100	000	1=2
	北神商	001	000	000	0=1



第26回 全国大会二回戦、  
豊田商-北神商。  
1回表、豊田商が決勝点

## 第29回大会 昭和22年(1947年)

兵庫大会決勝 神戸一中7-6三田中

全国大会一回戦	神戸一中	000	020	100=3
	小倉中	108	000	00×=9



第29回 全国大会一回戦、  
神戸一中-小倉中。  
5回表、神戸一中の攻撃

## 第27回大会 昭和16年(1941年)

兵庫大会 二回戦途中で全試合中止

## 第30回大会 昭和23年(1948年)

兵庫大会決勝 芦屋5-3神戸二

全国大会一回戦	桐蔭	050	000	001=6
	芦屋	010	012	000=4



第30回 全国大会一回戦、  
桐蔭-芦屋。  
2回表、桐蔭の攻撃

## 第31回大会 昭和24年(1949年)

兵庫大会決勝 芦屋9-0尾崎工

全国大会一回戦	芦屋	豊	230	000	004	=3
	瑞	隆	000	000	000	=0
全国大会二回戦	藤内	城	000	001	011	=3
	戸	屋	020	004	00×	=6
全国大会準々決勝	芦屋	豊	000	000	000	=0
	高	松	023	000	00×	=5



第31回 全国大会一回戦、芦屋-豊隆。1回表、芦屋の先制点

## 第34回大会 昭和27年(1952年)

兵庫大会決勝 青英1-6芦屋

全国大会一回戦	芦屋	尾崎	003	700	020	=12
	山形	青	000	001	000	=1
全国大会二回戦	新芦	宮	000	000	000	=0
	戸	屋	100	000	10×	=2
全国大会準々決勝	柳井	高工	000	000	000	=0
	芦	屋	000	000	20×	=2
全国大会準決勝	成田	豊	000	000	000	=0
	芦	屋	210	000	00×	=3
全国大会決勝	芦屋	豊	100	000	300	=4
	八	尾	100	000	000	=1



第34回 全国大会で優勝した芦屋高校の選手たち

## 第32回大会 昭和25年(1950年)

兵庫大会決勝 明石6-2兵庫工

全国大会一回戦	明石	石	002	000	000	=2
	崎	門	000	220	00×	=4



第32回 全国大会一回戦、明石-崎門。3回表、明石の攻撃

## 第35回大会 昭和28年(1953年)

兵庫大会決勝 青英3-13芦屋

全国大会二回戦	芦屋	豊	000	000	000	0=0
	加所	実	000	000	000	1=1



第35回 全国大会二回戦、芦屋-加所実。延長10回裏、芦屋がサヨナラ負け

## 第33回大会 昭和26年(1951年)

兵庫大会決勝 青英0-2芦屋

全国大会一回戦	芦小	豊	000	114	001	=7
		意	000	000	002	=2
全国大会二回戦	長崎	西	000	002	020	=4
	芦	屋	000	020	021	=5
全国大会準々決勝	高松	一	212	010	000	=6
	芦	屋	100	001	000	=2



第33回 全国大会一回戦、芦屋-小豊。芦屋の四番打者・杉谷選手がホームラン

## 第36回大会 昭和29年(1954年)

兵庫大会決勝 赤穂0-2滝川

全国大会一回戦	滝川	米	000	000	000	01=1
	米	子	000	000	000	02=2



第36回 全国大会一回戦、滝川-米子東。延長11回裏、滝川が逆転サヨナラ負け

## 第37回大会 昭和30年(1955年)

兵庫大会決勝 市神戸商4-2明石

全国大会一回戦 日大三 000 010 000 =1  
市神戸商 000 000 000 =0



第37回 全国大会一回戦、市神戸商-日大三、5回裏、日大三が決勝点

## 第40回大会 昭和33年(1958年)

兵庫大会決勝 姫路南4-0報徳学園

全国大会一回戦 姫路南 100 001 000 =2  
多治見工 000 000 001 =1  
全国大会二回戦 清水東 010 000 020 =3  
姫路南 000 003 001 =4  
全国大会三回戦 清水南 000 000 100 =1  
姫路南 000 000 000 =0



第40回 全国大会一回戦、姫路南-多治見工、1回裏、姫路南の決勝点

## 第38回大会 昭和31年(1956年)

兵庫大会決勝 洲本1-2県尼崎

全国大会一回戦 県尼崎 000 000 000 =0  
西条 001 000 00x =1



第38回 全国大会一回戦、県尼崎-西条、7回裏の中外野手

## 第41回大会 昭和34年(1959年)

兵庫大会決勝 滝川2-0育英

全国大会一回戦 八尾 000 000 100 =1  
滝川 000 000 000 =0



第41回 全国大会一回戦、滝川-八尾、7回裏、八尾の攻撃

## 第39回大会 昭和32年(1957年)

兵庫大会決勝 育英2-1県尼崎

全国大会二回戦 育英 003 000 100 0 =4  
広島商 000 012 001 1 =5



第39回 全国大会二回戦、育英-広島商、10回裏、育英がサヨナラ負け

## 第42回大会 昭和35年(1960年)

兵庫大会決勝 明石1-0育英

全国大会一回戦 明石 001 000 300 =4  
大淀 000 000 000 =0  
全国大会二回戦 明石 000 030 000 =3  
神戸 000 000 100 =1  
全国大会準々決勝 明石 100 010 000 =2  
鹿島 000 002 03x =5



第42回 全国大会一回戦、明石-大淀、2回裏、明石の攻撃



## 第43回大会 昭和36年(1961年)

兵庫大会決勝 県尼崎0-2報徳学園

全国大会一回戦 倉敷工 000 000 000 060=6  
報徳学園 000 000 000 061=7

全国大会二回戦 松山商 000 000 000=0  
報徳学園 101 100 00×=3

全国大会準々決勝 法政二 213 003 000=9  
報徳学園 001 000 000=1



第43回 全国大会一回戦、報徳学園7-6倉敷工、12回裏、報徳学園がサヨナラ勝ち

## 第46回大会 昭和39年(1964年)

兵庫大会決勝 滝川1-0育英

全国大会一回戦 滝川 000 100 000=1  
山台育英 000 000 000=0

全国大会二回戦 滝川 000 001 000=1  
宮崎商 001 020 01×=4



第46回 全国大会一回戦、滝川-山台育英、5回裏、滝川の攻撃

## 第44回大会 昭和37年(1962年)

兵庫大会決勝 滝川6-0相原

全国大会一回戦 滝川 100 001 000 000 010 2=5  
佐賀商 000 200 000 000 010 0=3

全国大会二回戦 滝川 000 000 000=0  
中京商 200 002 00×=4



第44回 全国大会一回戦、滝川-佐賀商、延長18回の戦いとなり、ナイターに

## 第47回大会 昭和40年(1965年)

兵庫大会決勝 育英0-1報徳学園

全国大会一回戦 報徳学園 000 000 001=1  
広島商 000 000 000=0

全国大会二回戦 熊谷商工 000 000 000=0  
報徳学園 200 000 000=2

全国大会準々決勝 報徳学園 000 011 000 0=2  
三池工 000 100 001 1=3



第47回 全国大会準々決勝、報徳学園-三池工、10回裏、報徳学園がサヨナラ負け

## 第45回大会 昭和38年(1963年)

兵庫大会決勝 市西宮6-5姫路商

全国大会一回戦 市西宮 000 100 000=1  
静岡岡 020 000 02×=4



第45回 全国大会一回戦、市西宮-静岡、2回裏、静岡の攻撃

## 第48回大会 昭和41年(1966年)

兵庫大会決勝 報徳学園5-2洲本

全国大会一回戦 津久見 010 002 000=3  
報徳学園 012 030 20×=8

全国大会二回戦 報徳学園 020 025 000=9  
尾ヶ崎一 001 000 000=1

全国大会準々決勝 平安 000 000 000=0  
報徳学園 000 000 10×=1

全国大会準決勝 報徳学園 010 000 000=1  
中京商 001 000 01×=2



第48回 全国大会準決勝、報徳学園-中京商、2回裏、報徳学園の攻撃



第50回 全国大会二回戦、  
市神港—秋田市立。  
5回裏、秋田市立が追加点



第53回 全国大会二回戦、  
軽徳学園—岡山県高。  
7回裏、岡山県高の攻撃

## 第51回大会 昭和44年(1969年)

兵庫大会決勝 東洋大姫路3—0尼崎西

全国大会一回戦 東洋大姫路 000 000 001 = 1  
日大 100 010 01× = 3



第51回 全国大会一回戦、  
東洋大姫路—日大。  
9回裏、東洋大姫路の攻撃

## 第54回大会 昭和47年(1972年)

兵庫大会決勝 東洋大姫路4—2市神港

全国大会一回戦 習志野 200 000 010 = 3  
東洋大姫路 400 010 00× = 5

全国大会二回戦 高知商 000 200 001 = 3  
東洋大姫路 001 000 000 = 1



第54回 全国大会一回戦、  
習志野—東洋大姫路。  
東洋大姫路の高知商ホームラン